

PROJEKT BUDOWLANY
REMONTOWO – KONSERWATORSKI
WIEŻY RATUSZOWEJ Z DZWONNICĄ ORAZ ELEWACJI
BUDYNKU RATUSZA Z PRZYLEGŁĄ KAMIENICĄ I OFICYNĄ
GRÓJEC PL. WOLNOŚCI 2
KATEGORIA XII



INWESTOR: GMINA GRÓJEC. 05-600 GRÓJEC ul. PIŁSUDSKIEGO 47

PROJEKTOWAŁ:



RADOM. LIPIEC. 2017.

PROJEKT ZAWIERA

1. **Opinia techniczna stanu zachowania dzwonnicy ratuszowej oraz elewacji Ratusza z przyległą kamieniczką i oficyną**
2. **Serwis fotograficzny**
3. **Opis techniczny remontowo – konserwatorski zabudowy Ratusza w Grójcu**
4. **Część graficzna**
 - rys. nr 1 - Inwentaryzacja dzwonnicy ratuszowej
 - rys. nr 2 - Projekt remontu dzwonnicy
 - rys. nr 3 – projekt korekty wylazu na wieżę
5. **Uprawnienia projektanta**
6. **Informacja do planu „BIOZ”**

I. Opinia techniczna stanu zachowania dzwonnicy i elewacji budynków zabudowy ratuszowej w Grójcu

1. Dzwonnica

Konstrukcja drewniana na rzucie kwadratu o wymiarach 1,0x1,0 m i wysokości 1,80 m. Nakryta czterospadowym daszkiem wysokości 83,0 cm i szerokości 1,32 m. Pokrycie zadaszenia stanowi blacha „TYTAN-CYNK” na rąbek stojący.

Słupki dzwonnicy, rygle, oczep i krokiewki wykonane z desek 4,3x14,0 cm z drewna liściastego.

W wyniku oględzin stwierdzono :

- zniszczenia połączeń rygli podwalinowych ze słupkami w wyniku wadliwego ich umiejscowienia. Połączenia rygli i słupków w poziomie połąci zadaszenia wieży ratuszowej (zegarowej) spowodowało powstanie w dzwonnicy rodzaju wanny, która gromadziła śnieg i wodę opadową, co z kolei zwiększało silne i długotrwałe zawilgocenie elementów dzwonnicy. Stan techniczny pozostałych elementów dobry, wymagający tylko oczyszczenia, impregnacji środkami biobójczymi i malaturą redukującą chłonność drewna.

2. Elewacje i detal architektoniczny

Tynki i detal architektoniczny posiada niewielkie ubytki spowodowane w większości wadliwością obróbek blacharskich oraz liczne spękania skurczowe i nadprożowe, spowodowane przez drgania wywołane przez przejeżdżające ciężkie pojazdy ul. Armii Krajowej.

Rdzawe wykwity i zacieki powstały w wyniku korozji zastosowanych profili stalowych, wzmacniających nadproża i cokół budynku.

Wadliwie zlokalizowany wylaz na dach wieży ratuszowej powoduje zaciekanie wnętrza wieży i destrukcję tynków wewnętrznych.

Źle osadzona obróbka blacharska gzymsów, okapów, parapetów powoduje znaczne zawilgocenie detalu architektonicznego i murów, co powoduje rozpulchnienie struktury gzymsów i tynków oraz zniszczenia mrozowe.

3. Analiza i wnioski

Dzwonnica : - należy wymienić słupki narożne i podnieść rygle podwalinowe na wysokość umożliwiającą swobodny przedmuch śniegu i spływ wód opadowych. Całość konstrukcji poddać renowacji poprzez oczyszczenie, zaimpregnowanie środkami biobójczymi i malaturą zmniejszającą chłonność drewna i zwiększającą odporność drewna na warunki atmosferyczne, zwłaszcza na promieniowanie UV.

Elewacje : - z uwagi na znaczną ilość spękań powierzchniowych i ubytków oraz konieczność prawidłowego osadzenia obróbek blacharskich należy całość elewacji poddać pracom remontowym, poprzez usunięcie powłoki zewnętrznej (malatura), uzupełnieniu ubytków zaprawą renowacyjną, zaimpregnowaniu całości impregnatem wzmacniającym strukturę tynkarską, prawidłowym montażu obróbek blacharskich tak, aby wody opadowe nie przedostawały się pod obróbkę. Wykonanie nowej warstwy wierzchniej gładzią hydrofobową paroprzepuszczalną.

Cokoły budynków : - ponieważ zostały pomalowane lateksową dyspersją, która spowodowała destrukcję struktury tynkarskiej (liczne rozwarstwienia i ubytki), należy skuć i wykonać nowe cokoły wykonane z tynku renowacyjnego, magazynującego sole wapnia i siarczany. Całość elewacji po wykonaniu powyższego zakresu prac należy pomalować farbą silikatową wg projektu kolorystyki.

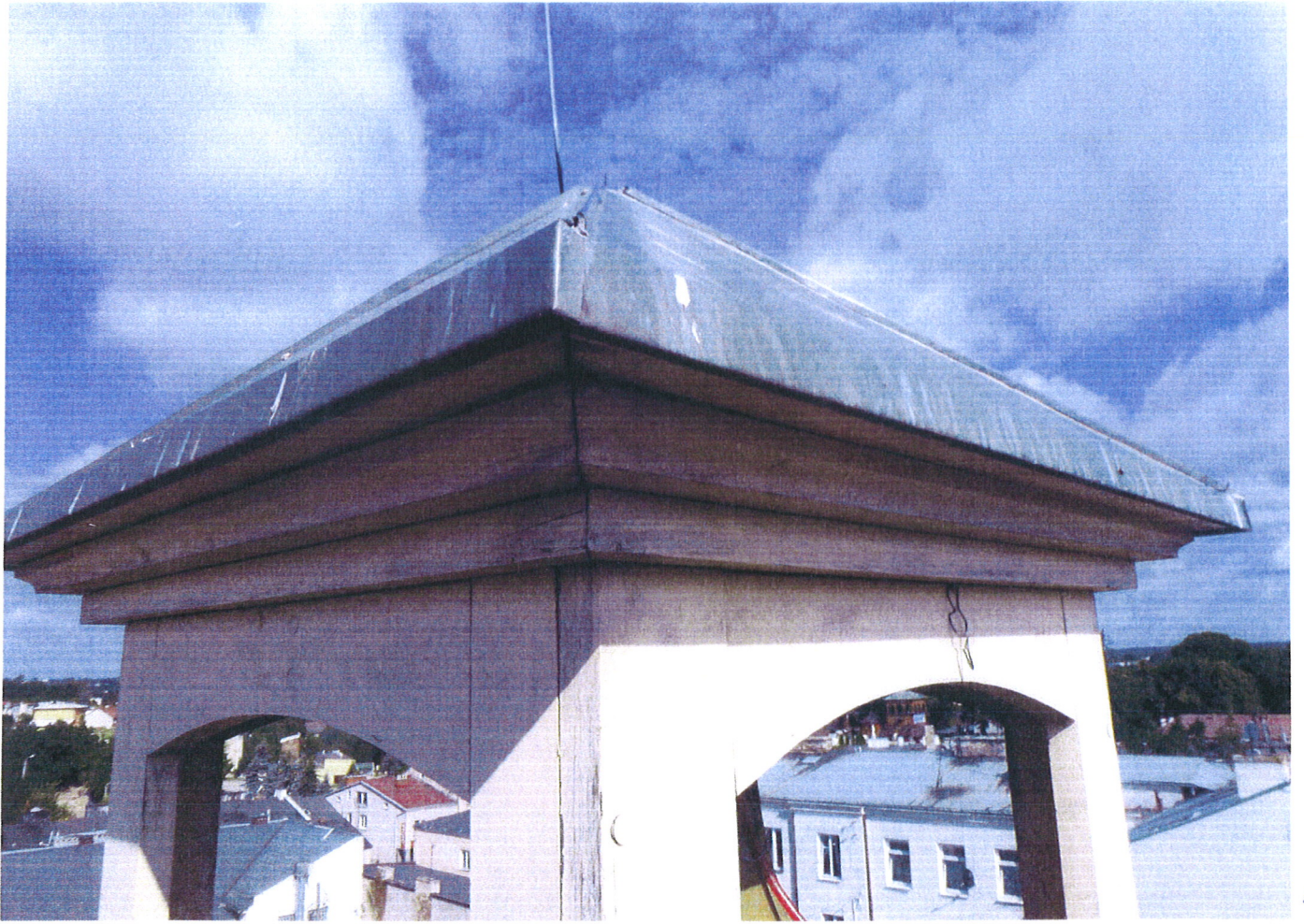
Wylaz dachowy na wieżę ratuszową : należy przebudować, aby zlikwidować przenikanie wód opadowych do wnętrza wieży.

JACEK KAPUSTA
MGR INŻ. ARCHITEKT
PRAWNIENIA BEZ OGRANICZEŃ
W ZAKRESIE ARCHITEKTURY
NR UPR. RA/137/86 MA-0327



SERWIS FOTOGRAFICZNY



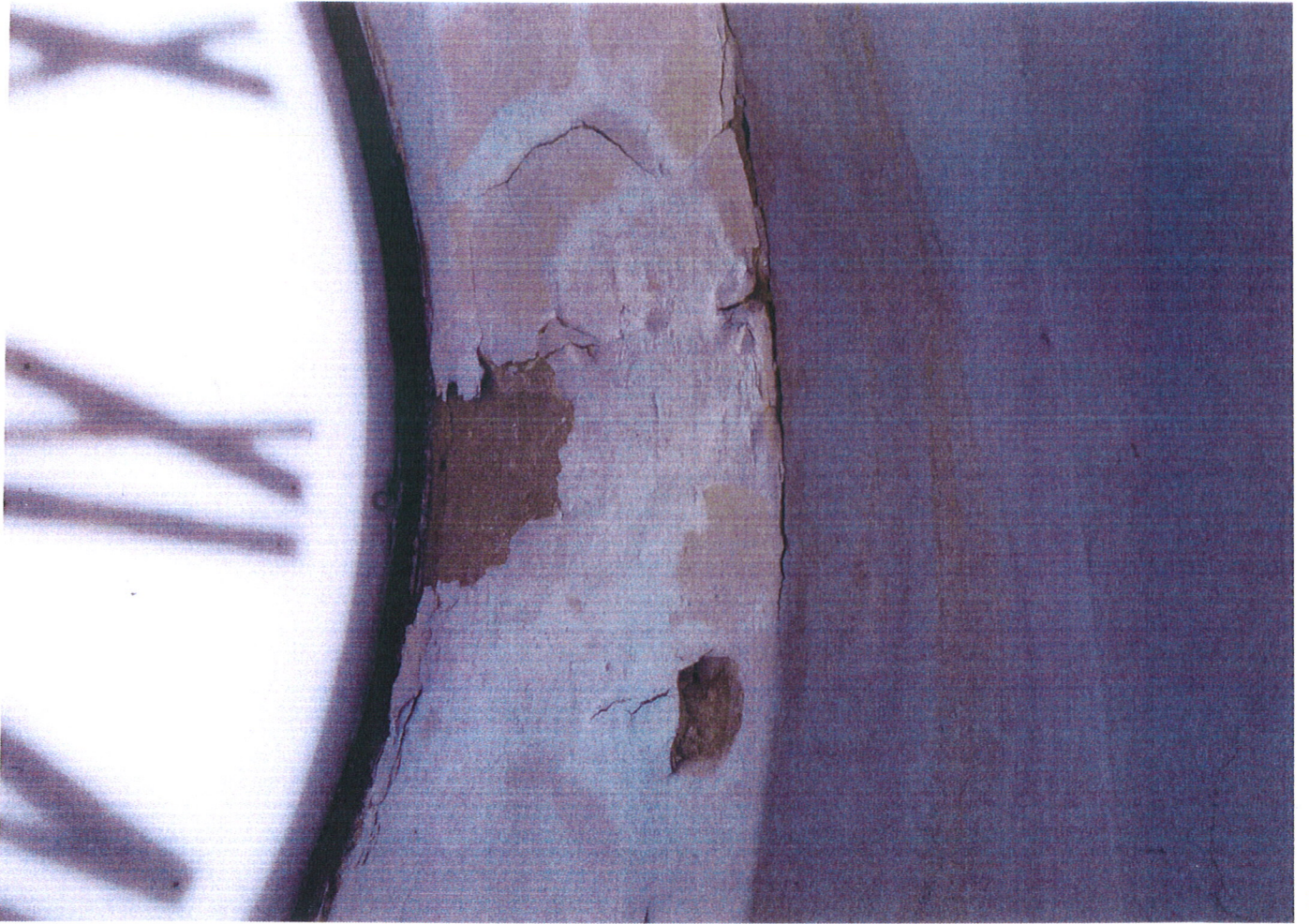


1.



1.

1.
5.

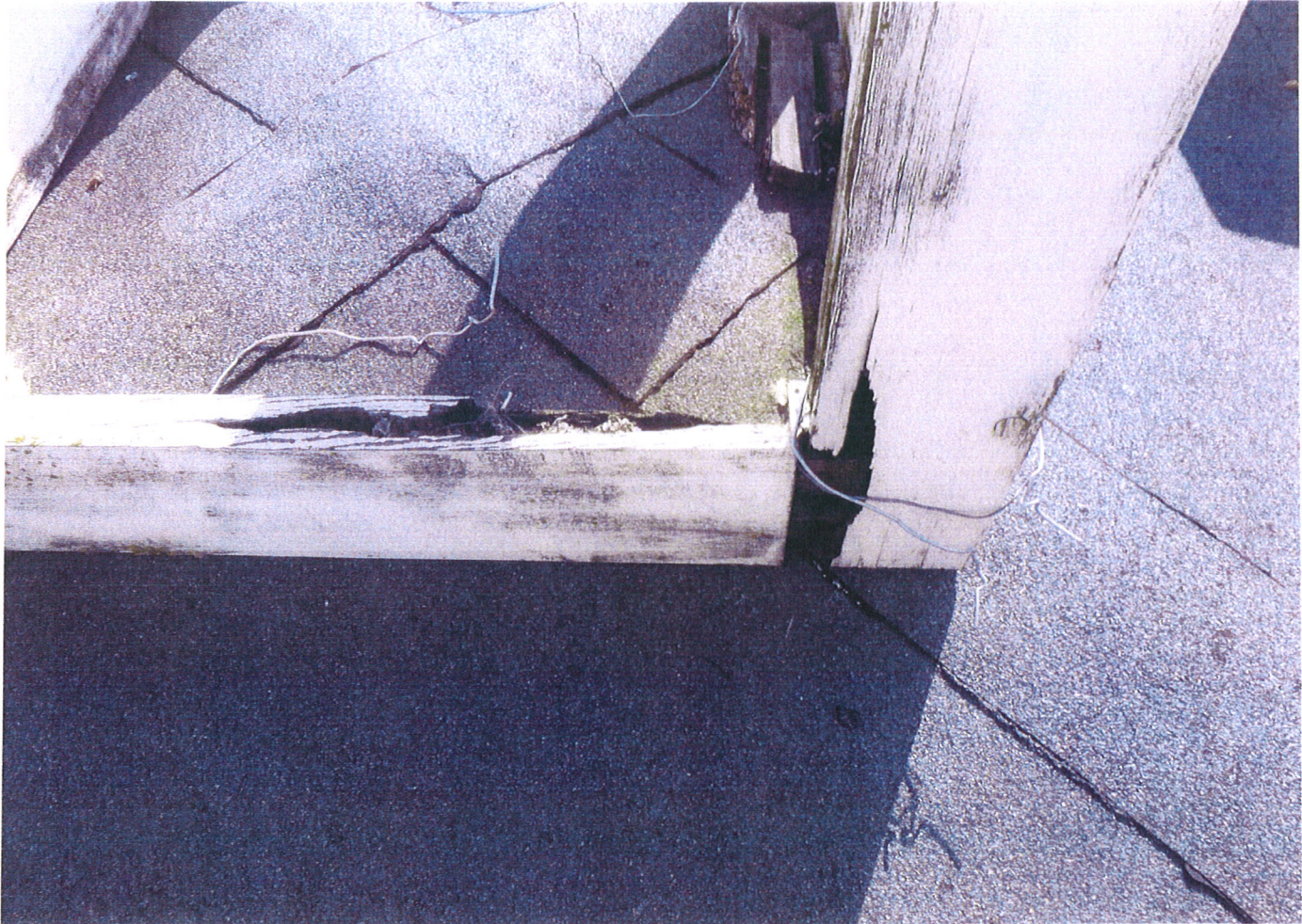


3.



4.

2.
6.



5.

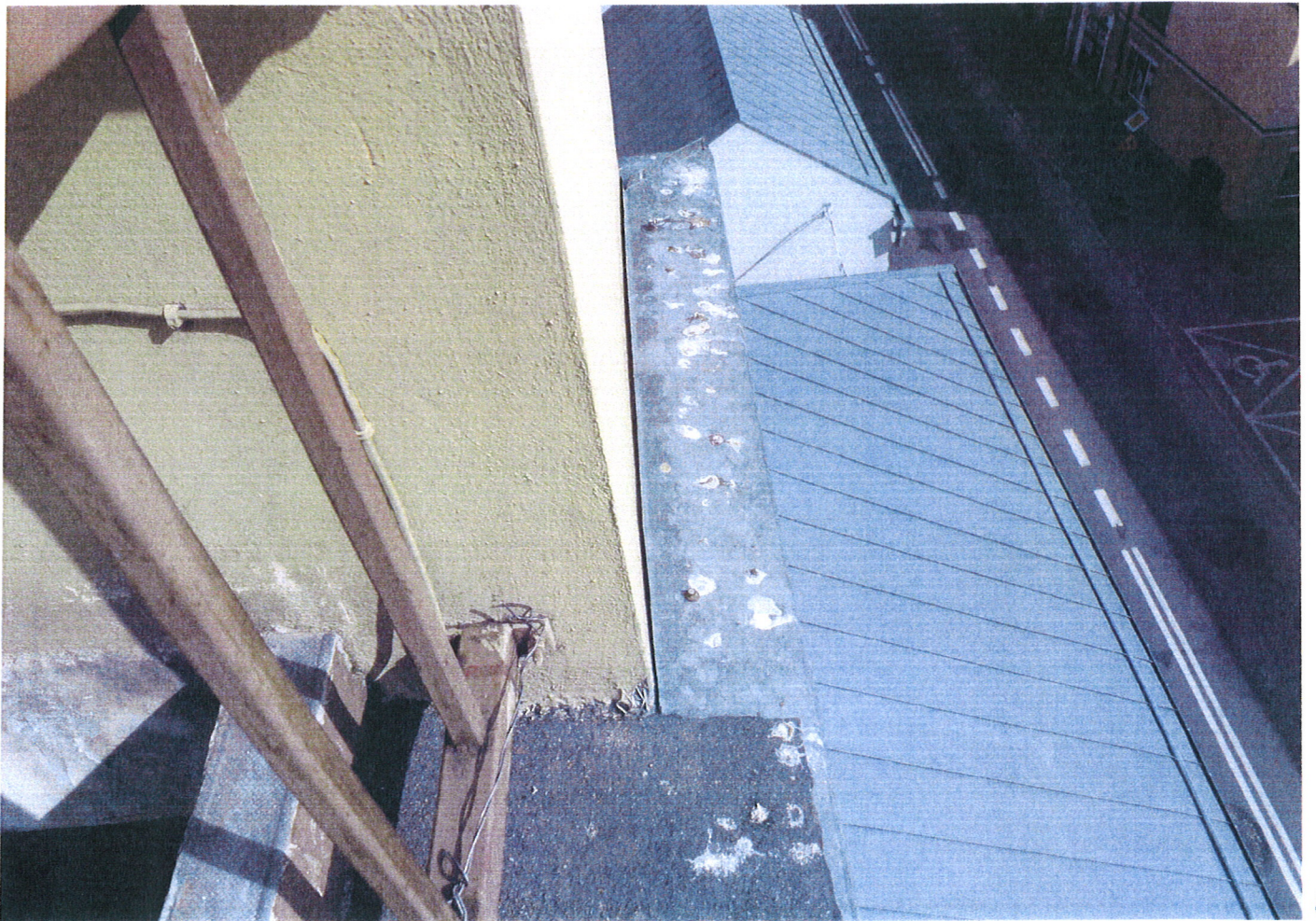


6.

7.

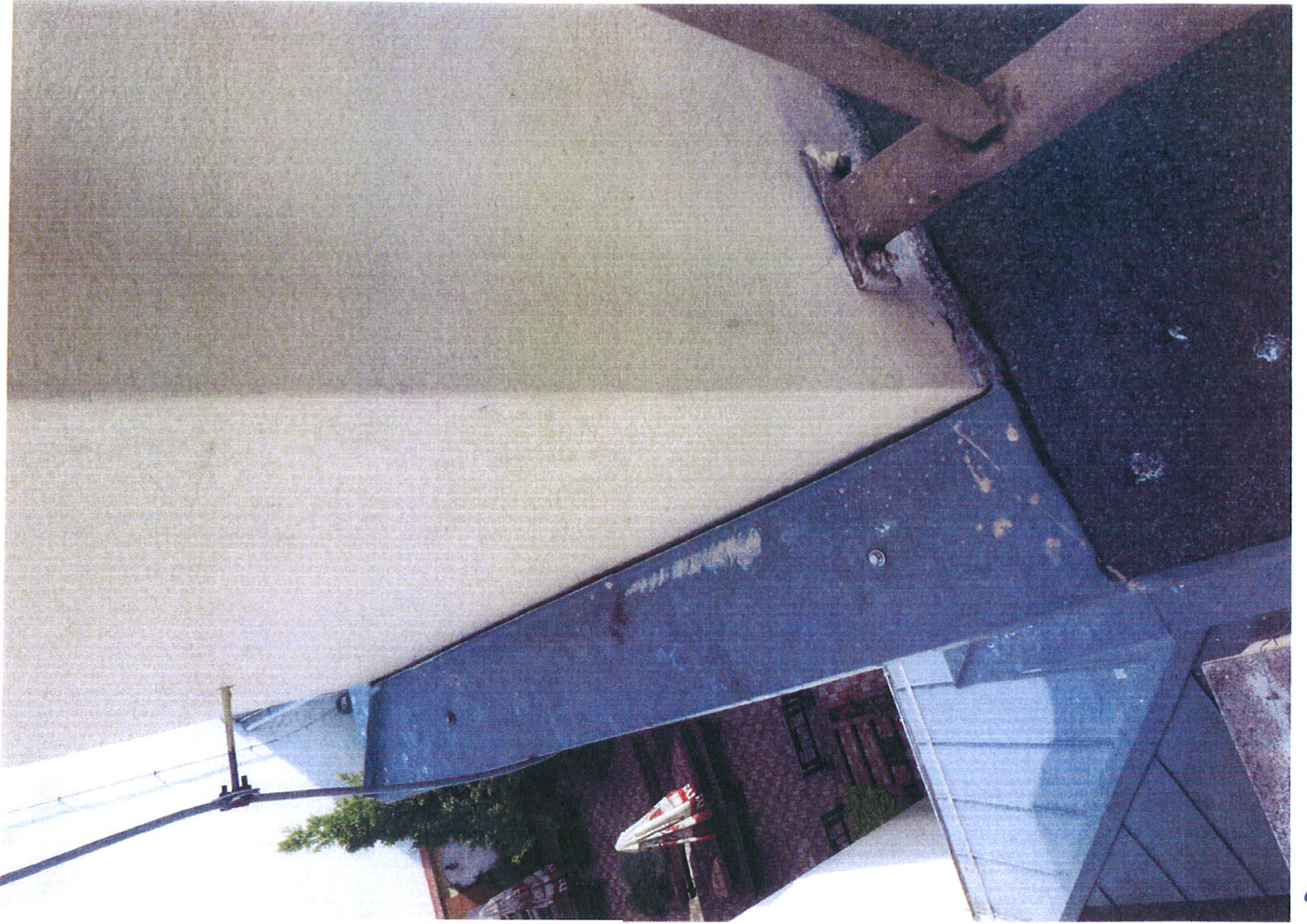


7

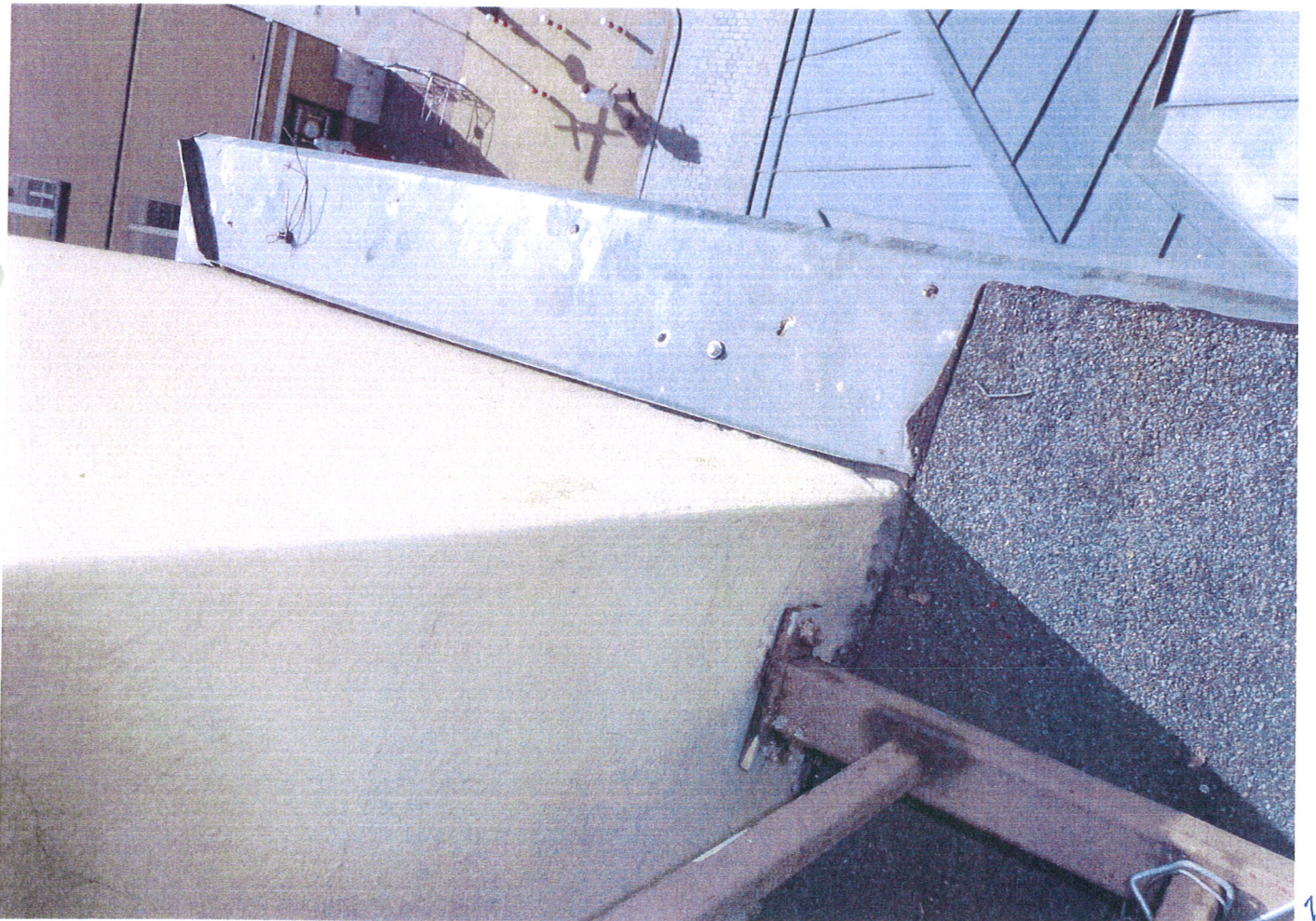


8.

8



9.



10.

92



11.



12.

10.



13



14.

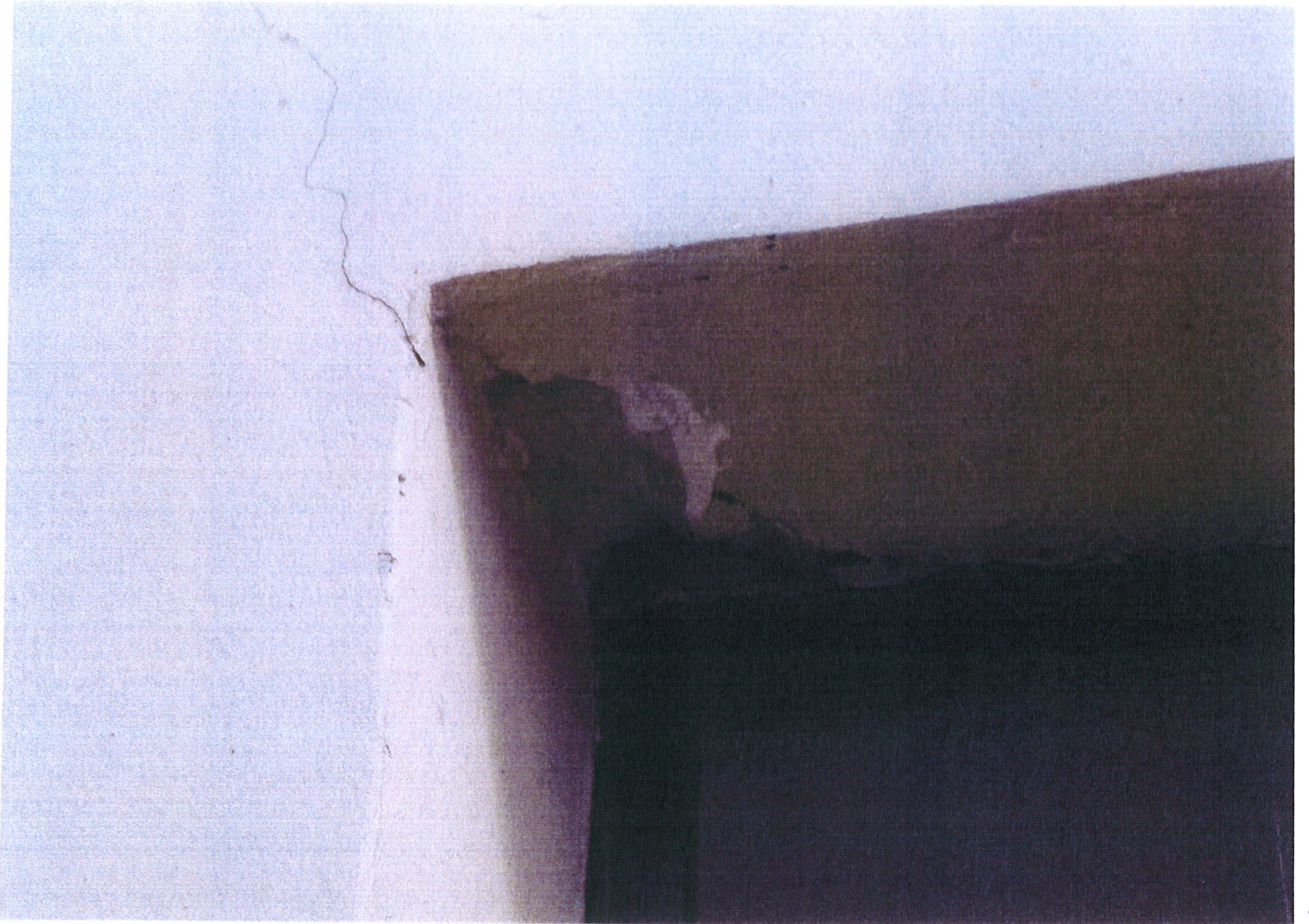
14.



15.



16.



17.



18.

19.



19



20.



21



22

11



23



24

15



25



26

12



27.



28.

16.

II. Opis techniczny do projektu remontowo-konserwatorskiego wieży ratuszowej z dzwonnica/sygnaturka/ oraz elewacji budynku Ratusza z przyległą kamienicą i oficyną Grójec, Plac Wolności 2

1. Inwestor: Gmina Grójec
ul. Piłsudskiego 47, 05-600 Grójec

2. Podstawa opracowania

- zlecenie – Umowa nr 122/2017 z dn. 26.04.2017r.
- oględziny przedmiotu projektu,
- dokumentacja fotograficzna,
- informacja technologiczna,
- warunki techniczne wykonania i odbioru robót budowlanych,
- Polskie Normy, Prawo Budowlane, Ustawa o Ochronie Zabytków i Opiece nad Zabytkami,
- pomiary i badania mikro i makroskopowe.

3. Przedmiot i zakres projektu

Przedmiotem projektu jest renowacja wieżyczki dzwonnicy ratuszowej /sygnaturki/, likwidacja przyczyn destrukcji elewacji zespołu zabudowy Ratusza i renowacji elewacji całości zabudowy.

4. Opis zabudowy objęty opracowaniem

Ratusz w Grójcu wybudowany został w 1824r. w/g projektu architekta Hilarego Szpilowskiego. Budynek na rzucie litery „L” z frontem do Rynku (obecnie Plac Wolności) i skrzydłem wzdłuż ul. Armii Krajowej (pierwotnie trakt warszawsko-krakowski). Budynek Ratusza w stylu klasycystycznym z trójosiową elewacją frontową. Na osi centralnej trójkątna nadbudówka poddasza i wyniesiona ponad połac zadaszienia dwukondygnacyjna wieża zegarowa zwieńczona drewnianą (sygnaturką) dzwonnica, nakryta daszkiem czterospadowym (namiotowym).

Od 2006r. zabudowę Ratusza stanowi północno-wschodnie naroże pierzei Placu Wolności (Rynku) zabudowane budynkiem Ratusza, kamieniczką oraz oficyną z dziedzińcem wewnętrznym. Wjazd na dziedziniec od strony wschodniej pomiędzy skrzydłem Ratusza a oficyną.

5. Remont dzwonnicy (sygnaturki) ratuszowej

Projektuje się rozebranie dzwonnicy i przeniesienie jej w warunki warsztatowe. Wymianie podlegają słupki i rygle podwalinowe oraz pierwsza deska oczepowa.

Nowe elementy należy wykonać z drewna sosnowego klasy C 27/KW. Słupki 14 x 14, rygle 4,3 x 14, deska oczepowa 4,3 x 16.

Pozostałe elementy dzwonnicy są w dobrym stanie i nie wymagają wymiany.

Wszystkie elementy stare i nowe należy poddać impregnacji wgłębnej (kąpiel) preparatem zabezpieczającym przed sinizną, grzybami i owadami, szkodnikami drewna oraz redukującym chłonność drewna. Impregnację wykonać zgodnie z instrukcją producenta przy wilgotności drewna max. 12%.

Istniejące pokrycie zadaszona dzwonnicy blachą „tytan-cynk” należy poddać naprawie poprzez zalutowanie dziur i pęknięć spowodowanych nieumiejętnym mocowaniem ozdobnych elementów okolicznościowych na dzwonnicy.

Ponieważ w trakcie wcześniejszych prac remontowych nie przywrócono iglicy wieńczącej pierwotnie dzwonnicy projektuje się jej uzupełnienie. Połączenie pręta iglicy (Ø14) z istniejącym zwodem instalacji odgromowej wykonać w/g rys. nr 2. Połączenia instalacji odgromowej należy wykonać jako galwaniczne.

Po wykonaniu prac remontowo-konserwatorskich dzwonnicy całość zamontować (ustawić) ponownie na zadaszonym wieży ratuszowej kotwiąc słupki do podłoża kotwami stalowymi („HILTI”) M-12/100 z zastosowaniem okuć ciesielskich typu „BMF”.

Całość dzwonnicy (elementy drewniane) po zmontowaniu pomalować farbą ochronną w kolorze brązowym – NCS-S6030-Y50R.

6. Wylaz dachowy

Ponieważ istniejący wylaz dachowy o wym. 68 x 48 nie spełnia warunków technicznych jakim powinny odpowiadać budynki (§ 308 ust. 3 „Kłapy wylazowe o wym. 0,8 x 0,8 m w świetle”) oraz usytuowany jest bez kołnierza zapobiegającego zalewaniu poddasza projektuje się korektę usytuowania wylazu likwidującą wady istniejącego wg rys. nr 3.

7. Elewacje powyżej cokołu

Usunąć istniejącą powłokę malarską przy użyciu szlifowania i szczotkowania oraz zmyciu wodą pod ciśnieniem. Skuć odparzenia i rozwarstwienia - ubytki uzupełnić zaprawą renowacyjną. Następnie całość zaimpregnować preparatem wzmacniającym ich strukturę i przyczepność do podłoża. Na tak przygotowanym tynku wykonać gładź za szpachli wapienno-trasowej.

UWAGA: Obróbki blacharskie gzymsów i opasek należy wprowadzić w głąb warstwy tynkarskiej. Szczególną uwagę należy zwrócić na uszczelnienie styku tarcz zegarowych ze ścianami wieży. Istniejące rozwarstwienia wewnętrznych tynków i zacieki, świadczą o przenikaniu wód opadowych do wnętrza budynku.

8. Cokół budynków

Ponieważ stan techniczny cokołów jest zły (spowodowany użyciem stalowych profili narożnikowych oraz destrukcją struktury tynku – spowodowana reakcją pomiędzy powłoką lateksowo-dyspersyjną a tynkiem mineralnym) należy skuć i wykonać nowy cokół do wys.- 0,8m. Po oczyszczeniu powierzchni murowanych wykonać: impregnację muru roztworem neutralizującym sole wapnia, siarczki i chlorki oraz wzmacniającym strukturę murowaną.

Wstępna obrzutka (półkryjąca) z zaprawy trasowo-cementowej gr.- 3,0mm. Następnie tynk magazynujący o wysokiej porowatości, renowacyjny hydrofobowy gr.- 3,0cm, zatarty szlichtą trasowo-wapienną o uziarnieniu - 0,5mm na gładko gr.- 2,0mm. Wzmocnienia naroży i grzbiet cokołów wykonać profilami z twardego PCV lub aluminium.

UWAGA: Parapety zewnętrzne okien parteru od strony wschodniej (blacha miedziana) z uwagi, że przejście przy budynku jest wąskie, są zniszczone i pogięte przez przechodniów należy wykonać nowe z blachy miedzianej 0,8mm. Okap z kapinosem wysunięty max. 2,0cm poza lico ściany podokiennika należy wzmocnić kątownikiem aluminiowym 60 x 40 x 4, kotwionym do muru.

9. Malatura elewacji

Elewacje pomalować farbą silikatową w/g projektu kolorystyki –rys. nr 4 i 5. Elementy metalowe – barierka attykowa wieży i balkon kamieniczki – po usunięciu starej powłoki i oczyszczeniu szczotką stalową należy zagruntować preparatem antykorozyjnym i pomalować emalią syntetyczną do metali w kolorze czarno-brązowym.

10. Dane liczbowe

Powierzchnia elewacji:

Ratusz	– 393,10m ²
w tym cokół	– 30,00m ²
Oficyna	– 178,20m ²
w tym cokół	– 24,00m ²
Kamieniczka	– 107,10m ²
w tym cokół	– 12,70m ²
parapety (miedź 0,6)	– 1,50m ²


JACEK KAPUSTA
MGR INŻ. ARCHITEKT
JPRAWNIENIA BEZ OGRANICZEŃ
W ZAKRESIE ARCHITEKTURY
NR UPR. RA/137/86 MA-0327

WYKAZ MATERIAŁÓW I PREPARATÓW PROJEKTOWANYCH DO ZASTOSOWANIA W PRACACH REMONTOWO-KONSERWATORSKICH ZESPOŁU RATUSZOWEGO GRÓJEC, PLAC WOLNOŚCI 2

KONSTRUKCJA DZWONNICY (SYGNATURKI)

Impregnat: „FOBOS M-4” - preparat do konserwacji drewna w celu zabezpieczenia przed działaniem ognia, grzybów domowych i pleśniowych oraz owadów – technicznych szkodników drewna.

„ALTAX” - olej do drewna – preparat głęboko penetrujący, chroni drewno przed czynnikami atmosferycznymi i promieniowaniem UV.

ELEWACJE – POWYŻEJ COKOŁU

Uzupełnienie ubytków, mostkowanie pęknięć i zarysowań:

„TERMOPAL-GP11” - tynk podkładowy o wysokiej przyczepności do podłoża,

„ASOLIN -WS” - impregnat hydrofobowy o wysokim stopniu penetracji, odporny na środowisko alkaliczne i warunki atmosferyczne. Powoduje wodoodporną impregnację mineralnych materiałów budowlanych wzmacniając zwięzłość struktury tynku (podłoża).

„TERMOPAL-FS33” - mineralna, dyfuzyjna, beznaprężeniowa masa szpachlowa o zwiększonej przyczepności. Tworzy gładką powierzchnię na tynku jako warstwa wykończeniowa – 0,2mm.

COKÓŁ BUDYNKÓW – TYNK RENOWACYJNY - DO WYSKOŚCI 0,8m

„ESCO-FLUAT” – impregnat na mur. Środek neutralizujący szkodliwe sole (siarczany i chlorki) w związku nierozpuszczalne lub trudno rozpuszczalne. Środek o dużej penetracji wgłębnej.

„TERMOPAL-GP11” - porowaty tynk podkładowy, cementowo -wapienno-trasowy – 0,3cm.

„THERMOPAL-SR22” - paroprzepuszczalny, porowaty, hydrofobowy tynk renowacyjny o wysokiej zdolności do magazynowania soli wapnia i siarczanów – 3,0cm.

„TERMOPAL-FS33” - mineralna szpachla wapienno-trasowa, dyfuzyjna, bez naprężeniowa o zwiększonej przyczepności. Tynk wykończeniowy zatarty na gładko – 0,2mm.

MALATURA ELEWACJI

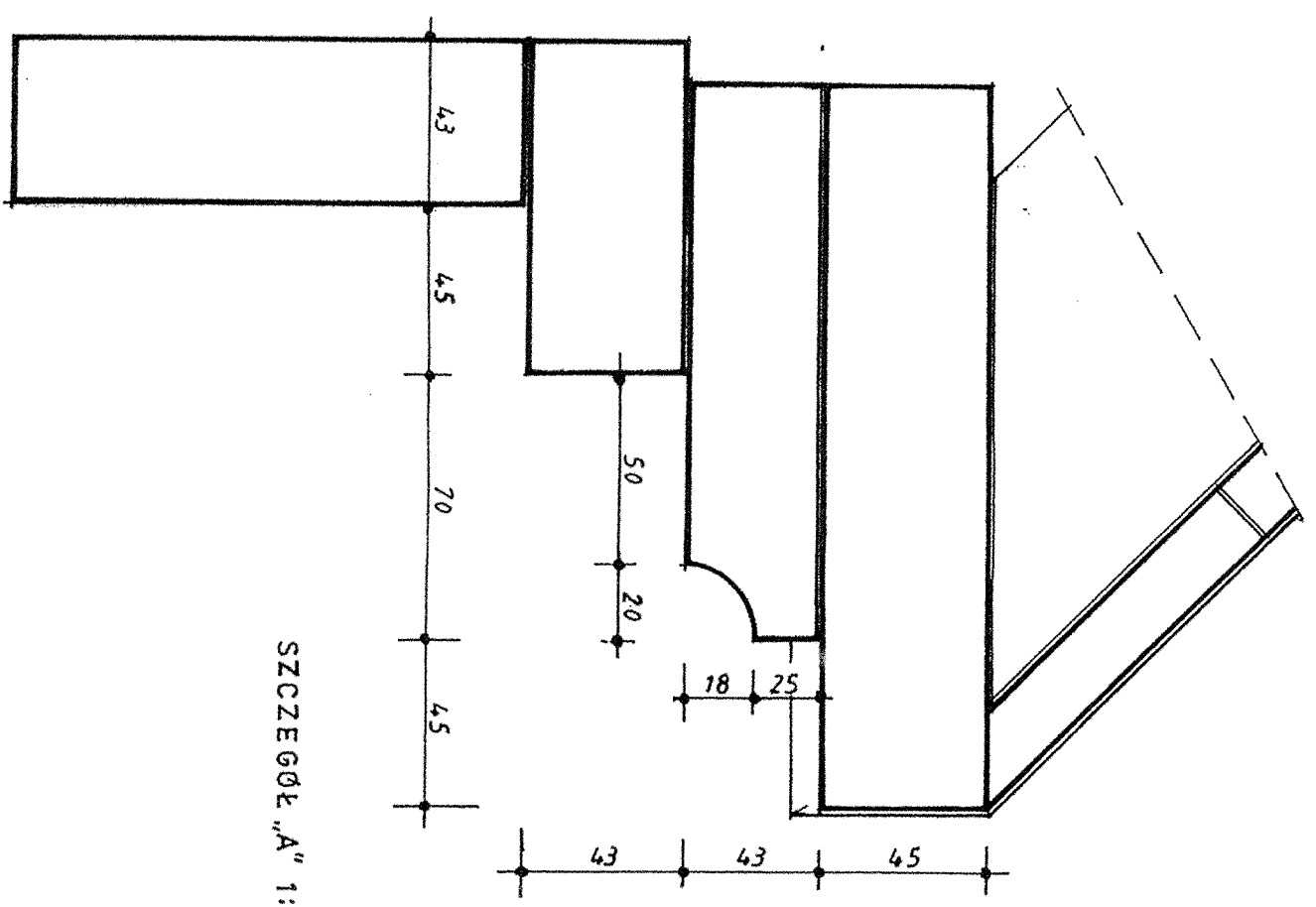
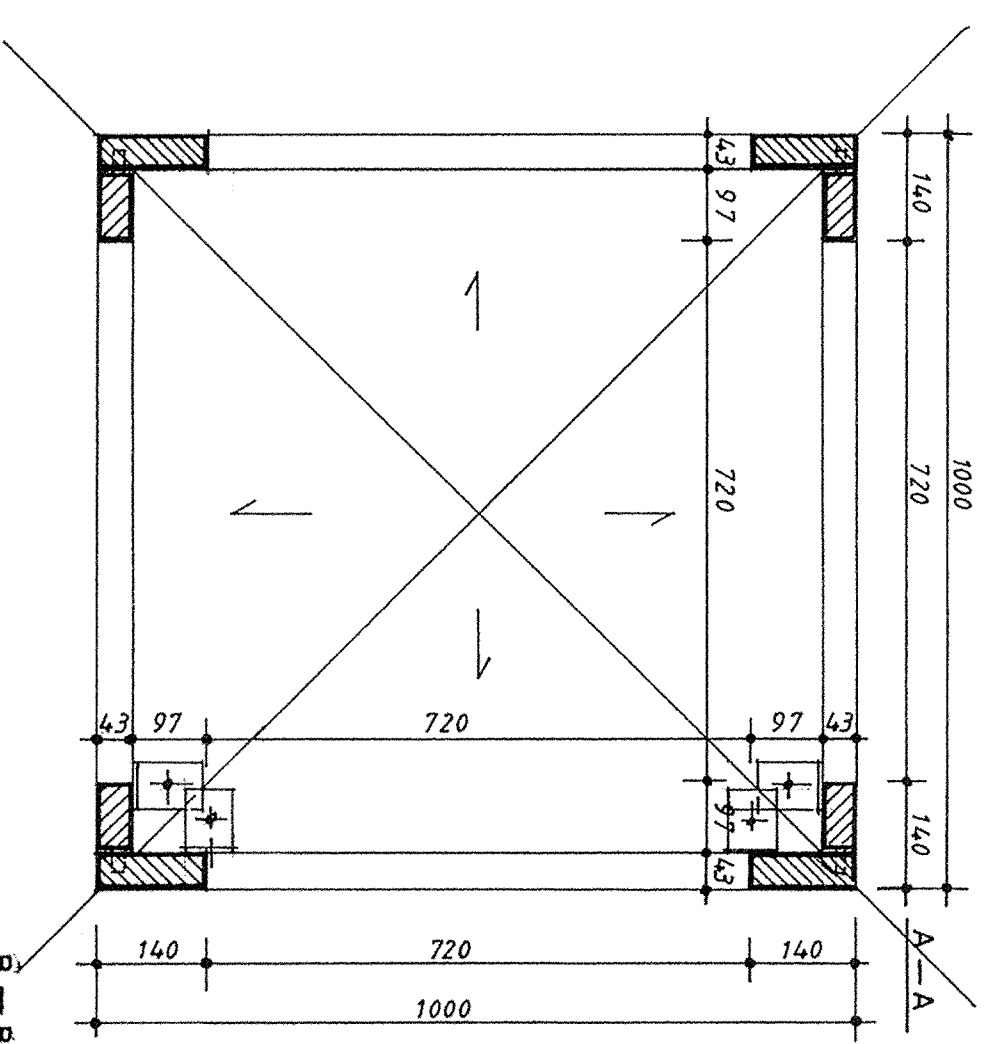
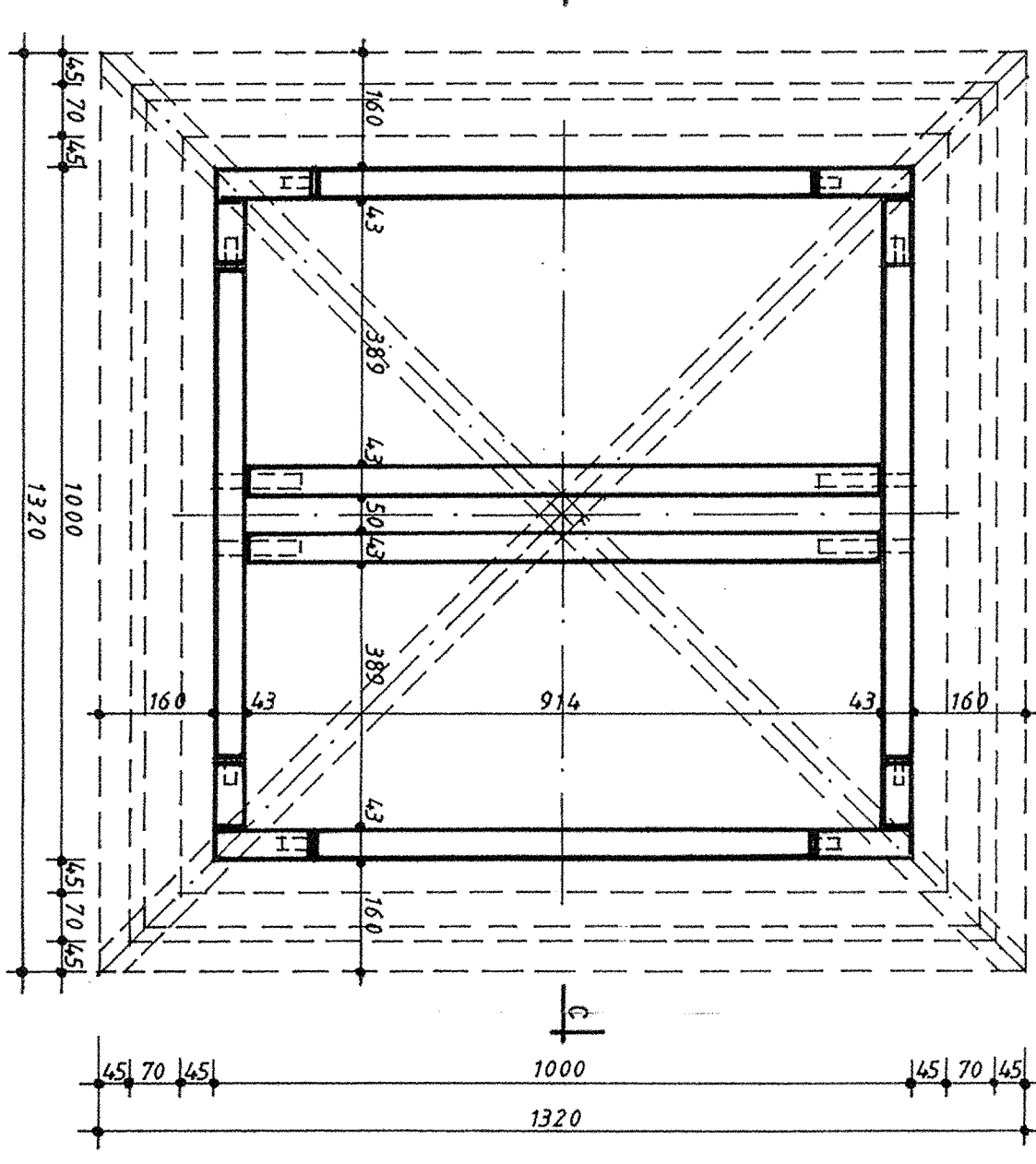
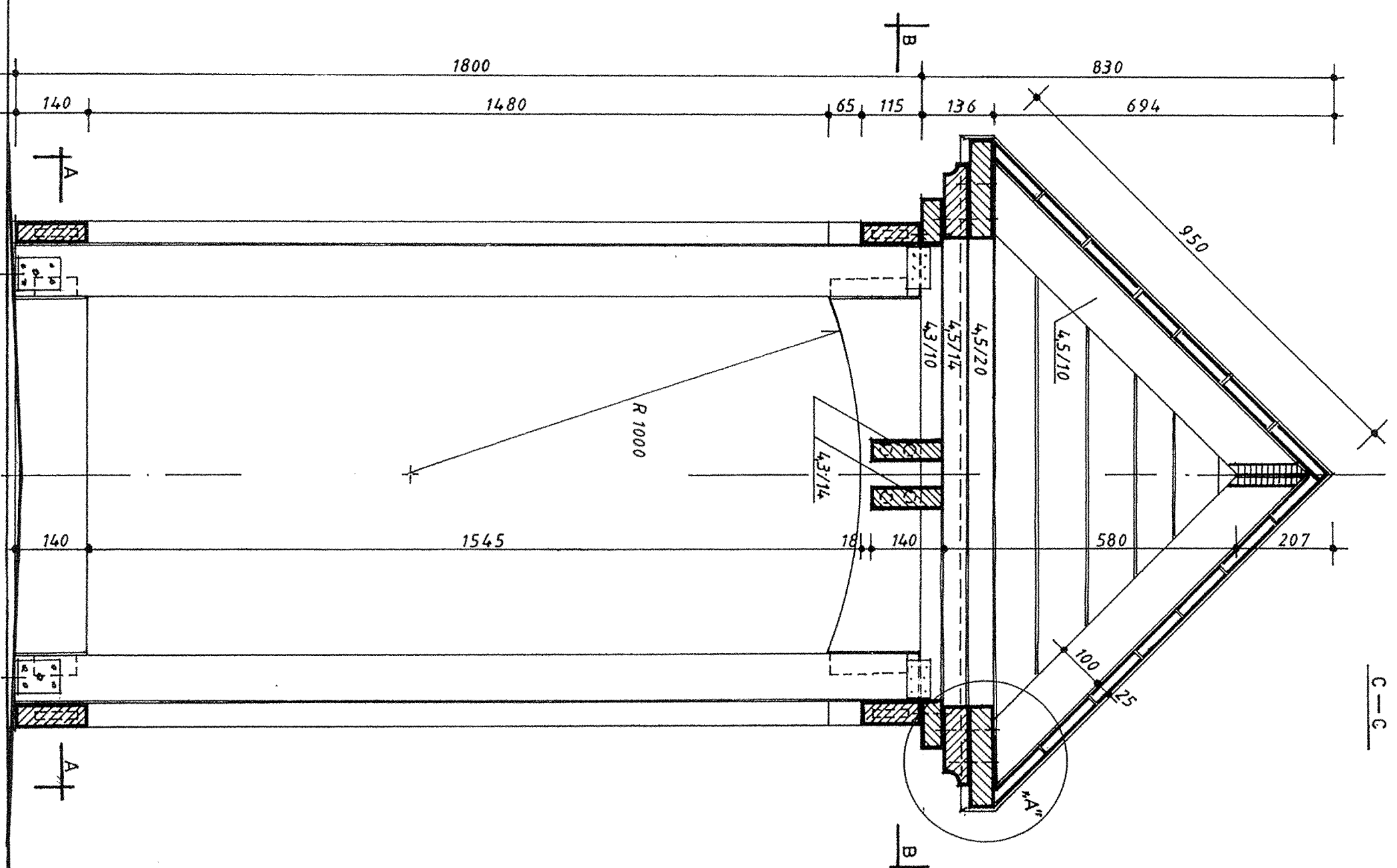
Farby silikatowe **„ATLAS ARKOL S”** na podkładzie gruntującym. **„ATLAS ARKOL SX”** – powłoka matowa gładka, przepuszczalna dla pary wodnej i powietrza. Odporna na zabrudzenia.

MALATURA BALUSTRADY WIEŻY I BALKONU

Podkład antykorozyjny „NOXAN - METALCOTE” - emalia alkidowa o wysokim stopniu twardości i elastyczności.

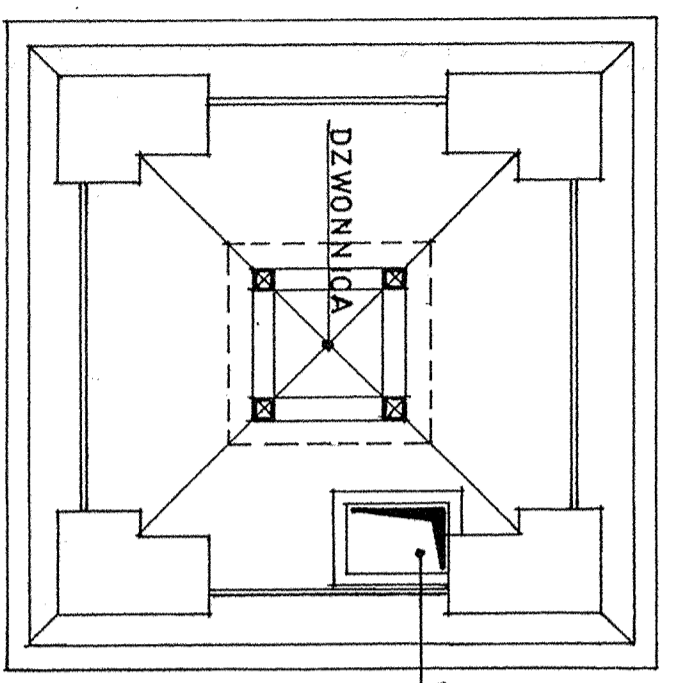
„ALTAX - EMALIA SUPER TRWAŁA” farba nawierzchniowa o wysokiej odporności na czynniki atmosferyczne i promieniowanie UV. Kolor emalii – NCS-S8005-Y20R.


JACEK KAPUSTA
MGR INŻ. ARCHITEKT
PRAWNIENIA BEZ OGRANICZEŃ
W ZAKRESIE ARCHITEKTURY
NR LIPR. RA/137/86 MA-0327

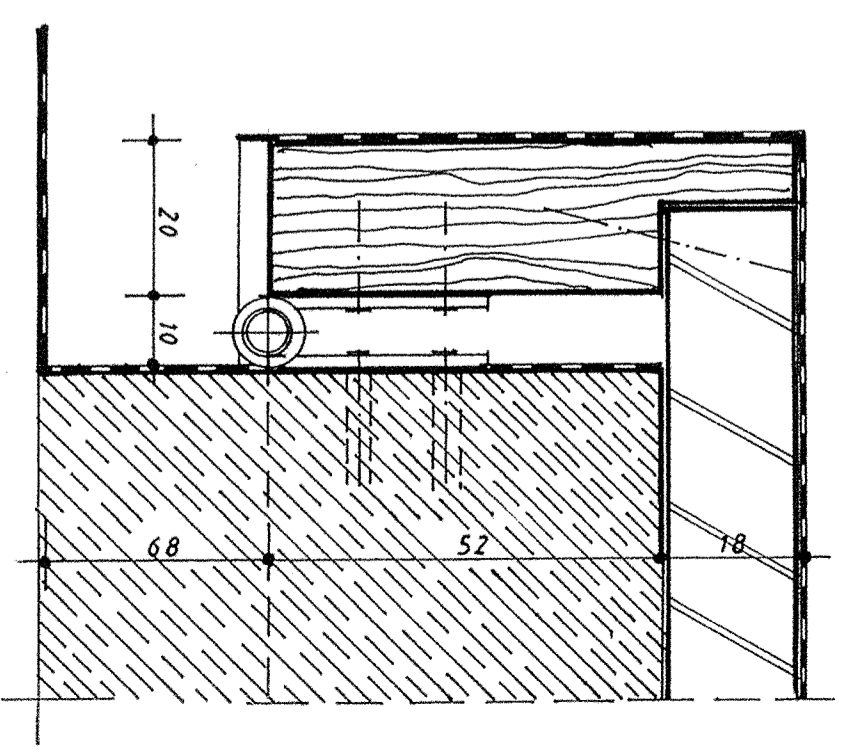


PRACA		PROJEKTANT	
PROJEKT REMONTU WIEŻY RATUSZOWEJ Z DZWONNICĄ ORAZ ELEWACJI BUDYNKU RATUSZA Z PRZYŁĘGŁĄ KAMIENICĄ I OFICYNĄ GROJEC, PL. WOLNOŚCI 2.			
INWENTARYZACJA DZWONNICY WIEŻY RATUSZOWEJ		DATA	
mgr inż. architekt JACEK KAPUSTA		VII 2017	
upr. Nr RA 137/86/MA - 0327		SKALA	
		1 : 10	
		NR RYS.	
		1.	

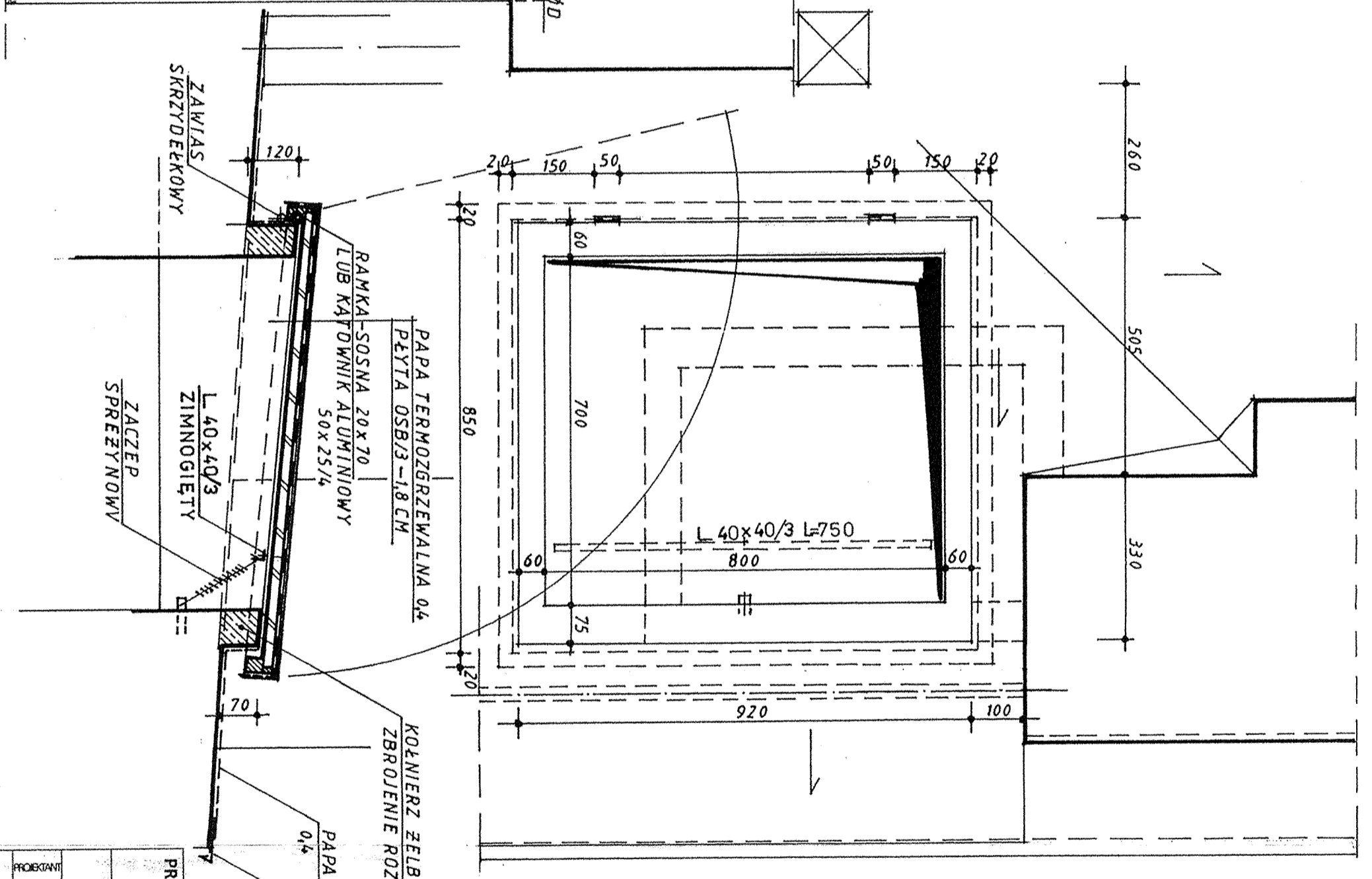
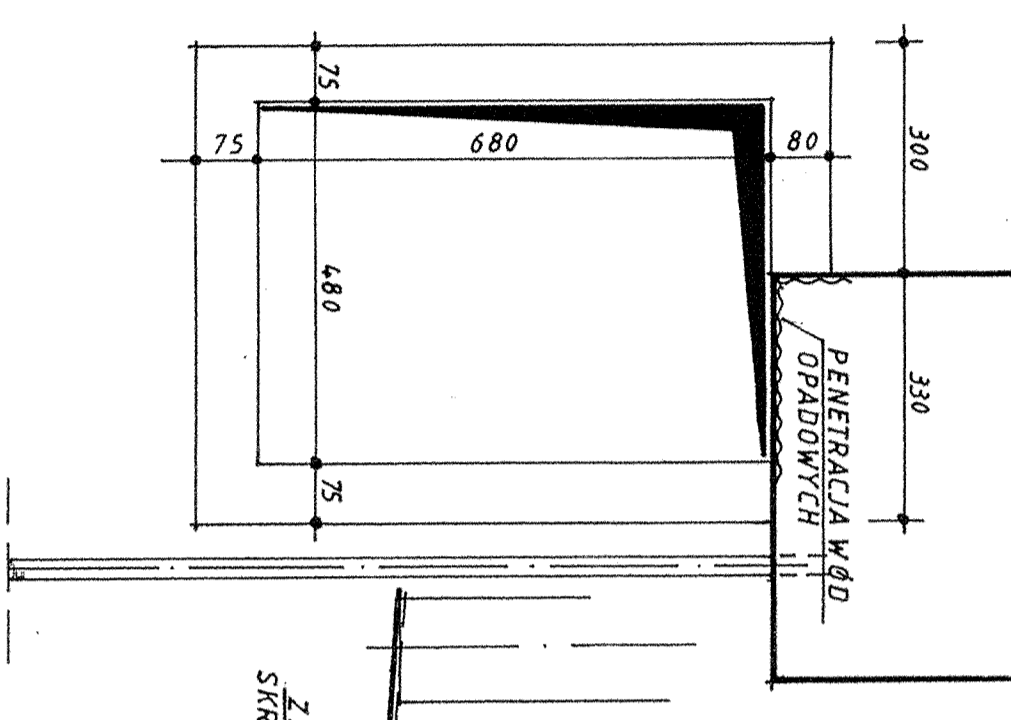
RZUT DACHU WIEŻY RATUSZA 1:50



SZCZEGÓŁ 1:1



STAN ISTNIEJĄCY 1:10

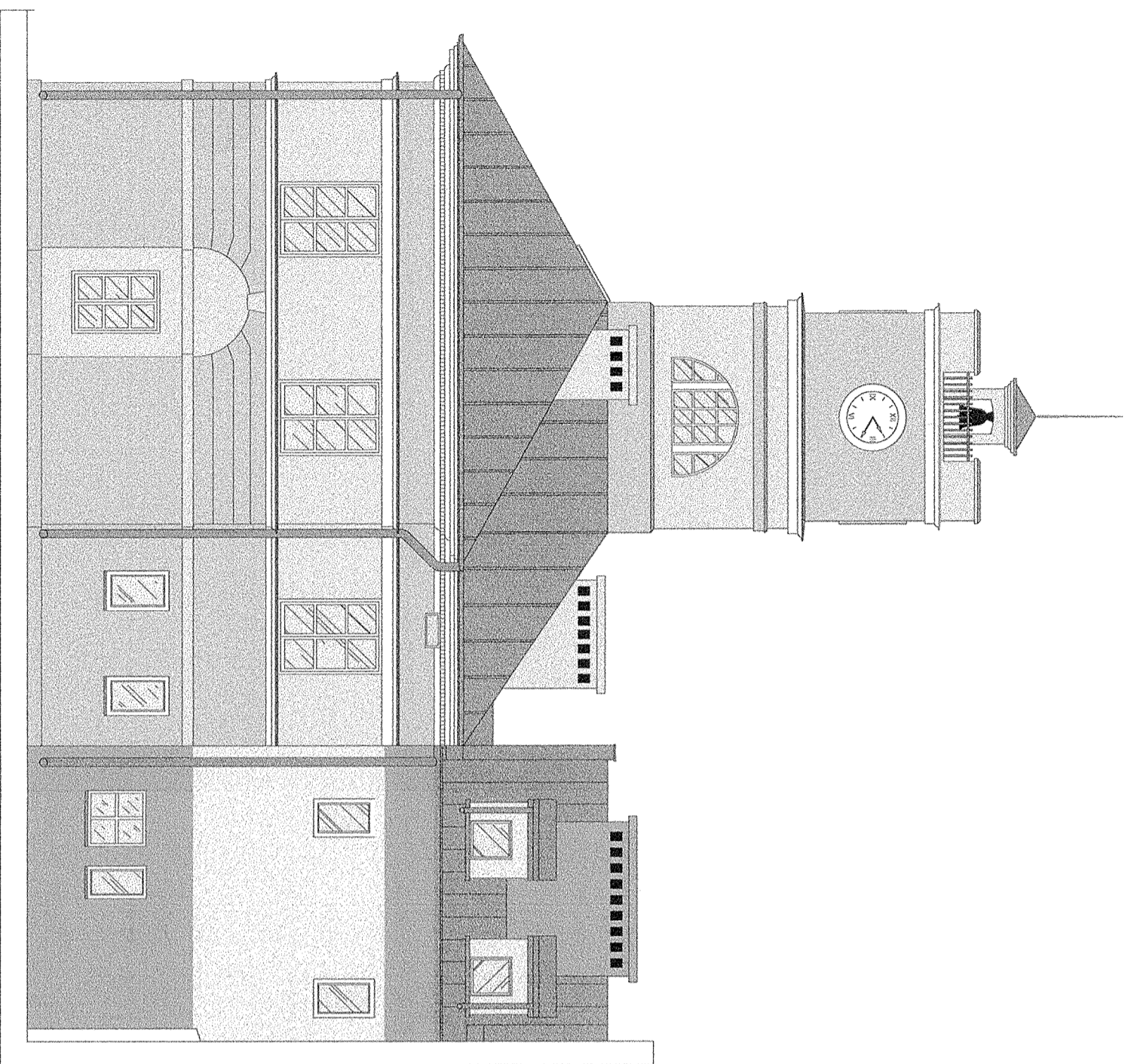


- ZAWIAS SKRZYDEKOWY
- RAMKA-SOSNA 20x70 LUB KĄTOWNIK ALUMINIOWY 50x25/4
- PAPA TERMOZGRZEWAŁNA 0,4 PŁYTA OSB/3 - 1,8 CM
- L 40x40/3 ZIMNOGIĘTY
- ZACZEP SPRĘŻYNOWY
- KOŁNIERZ ŻELBETOWY BETON B20 ZBROJENIE ROZPROSZONE
- PAPA TERMOZGRZEWAŁNA 0,4
- BLACHA TYTANCYNK 0,6

PROJEKT REMONTU WIEŻY RATUSZOWEJ Z DZWONNICĄ ORAZ ELEWACJI BUDYNKU RATUSZA Z PRZYŁĘGŁĄ KAMIENICĄ I OFICYNĄ GRÓJEC PL. WOLNOŚCI 2.

PROJEKT KOREKTY WYŁAZU NA WIEŻĘ

SRM03	PROJEKTANT	DATA
	mgr inż. architekt JACEK KAPUSTA	VII/2017
	upr. Nr RA.137/86/MA - 0327	SKALA 1:25
		NR RYS. 3.



RATUSZ KAMIENICA

PALETA BARW ATLAS

RAL 9007 – blacharka

ATLAS 0054

ATLAS 0426

ATLAS 0064

ATLAS 0329

BIAŁY

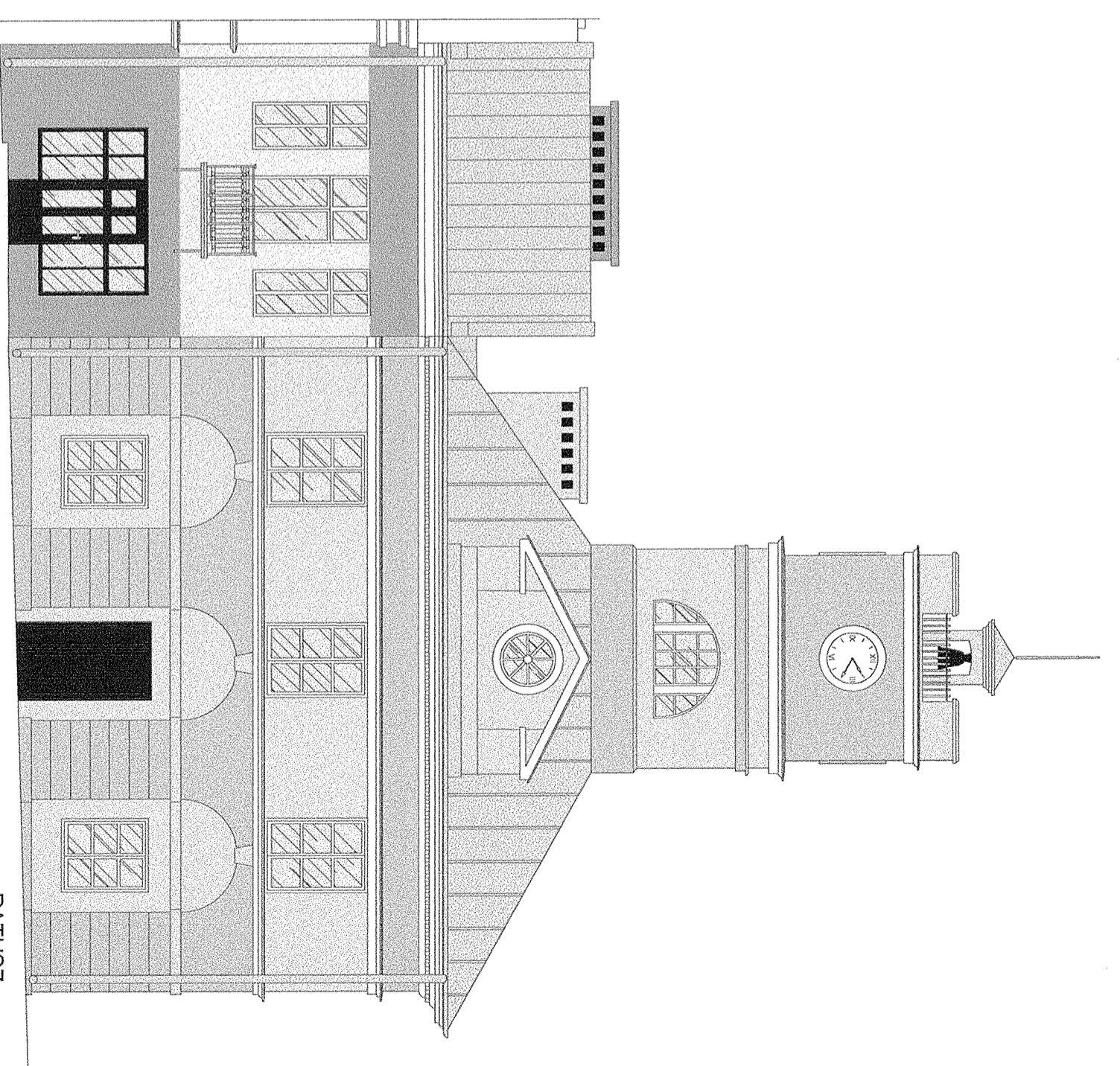
PROJEKT REMONTU WIEŻY RATUSZOWEJ Z DZWONNICĄ ORAZ ELEWACJI BUDYNKU RATUSZA
Z PRZYŁĘGŁĄ KAMIENICĄ I OFICYNĄ, GRÓJEŃC PŁAC WOLNOŚCI 2

PROJEKT KOLORYSTYKI ELEWACJI POŁUDNIOWEJ

mgr inż. arch. JACEK KAPUSTA
upr. Nr RA 137/86NMA - 0327

SPRAWDZIŁ

DATA
IV. 2017
SKALA
1:100
NR RYS.



KAMIENICA RATUSZ

PALETA BARW ATLAS

RAL 9007 – blacharka

ATLAS 0054

ATLAS 0426

ATLAS 0064

ATLAS 0329

BIAŁY

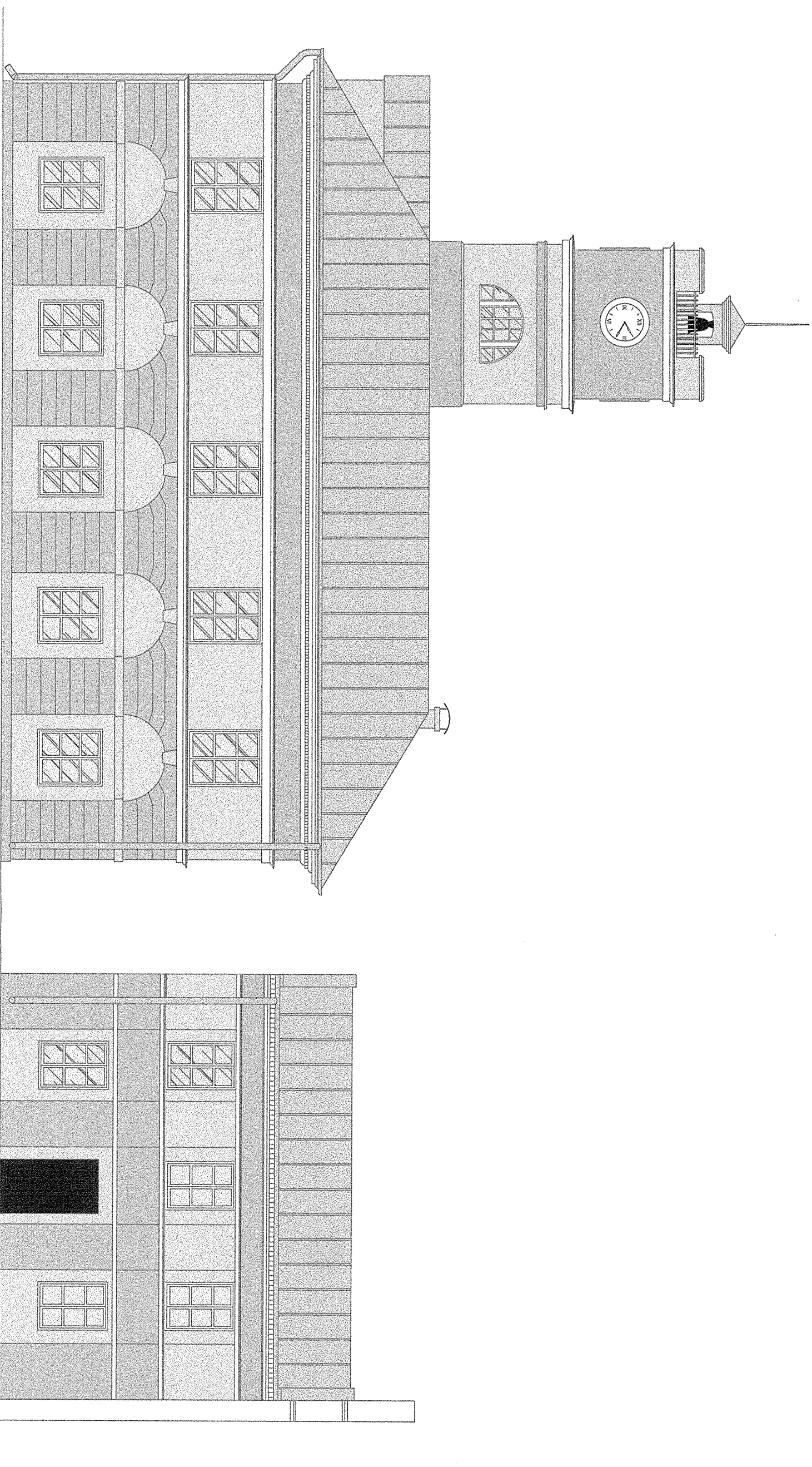
PROJEKT REMONTU WIEŻY RATUSZOWEJ Z DZWONNICĄ ORAZ ELEWACJI BUDYNKU RATUSZA
Z PRZYŁĘGŁĄ KAMIENICĄ I OFICYNĄ, GRÓJEŃC PŁAC WOLNOŚCI 2

PROJEKT KOLORYSTYKI ELEWACJI POŁUDNIOWEJ

mgr inż. arch. JACEK KAPUSTA
upr. Nr RA 137/86NMA - 0327

SPRAWDZIŁ

DATA
IV. 2017
SKALA
1:100
NR RYS.



PALETA BARW ATLAS

- RAL 9007 – blackarka
- ATLAS 0064
- ATLAS 0054
- BIAŁY

RATYSZ

OFICYNA

PROJEKT REMONTU WIEŻY RATYSZOWEJ Z DZWONNICĄ ORAZ ELEWACJI BUDYNKU RATYSZA
Z PRZYŁĘGŁĄ KAMIENICĄ I OFICYNĄ, GŁÓWNEJ PŁAC WOLNOŚCI 2

PROJEKT KOLORYSTYKI ELEWACJI WSCHODNIEJ

DATA
IV. 2017

PROJEKTOWAŁ

mgr inż. arch. JACEK KAPUSTA

SKALA
1:100

SZCZEGÓLNY
SPRAWDZIŁ

NR RYS.
5.01

[Signature]

OŚWIADCZENIE

Na podstawie ustawy z dnia 07.07.1994 r. Prawo Budowlane (tekst jednolity Dz.U. 2017, poz. 1332) w związku z art. 20, ust. 4, oświadczam, że projekt budowlany: **REMONTU WIEŻY RATUSZOWEJ Z DZWONNICĄ ORAZ ELEWACJI RATUSZA Z PRZYLEGLĄ KAMIENICĄ I OFICYNĄ – GRÓJEC, PLAC WOLNOŚCI 2** - został sporządzony zgodnie z obowiązującymi przepisami, zasadami wiedzy technicznej i sztuki budowlanej oraz jest kompletny w zakresie któremu ma służyć.





IZBA ARCHITEKTÓW
RZECZYPOSPOLITEJ POLSKIEJ

Mazowiecka Okręgowa Rada Izby Architektów RP

ZAŚWIADCZENIE - ORYGINAŁ

(wypis z listy architektów)

Mazowiecka Okręgowa Rada Izby Architektów RP zaświadcza, że:

mgr inż. arch. Jacek Józef KAPUSTA

posiadający kwalifikacje zawodowe do pełnienia samodzielnych funkcji technicznych w budownictwie w specjalności architektonicznej i w zakresie posiadanych uprawnień nr **UAN-II-K-8386/137/86**, jest wpisany na listę członków Mazowieckiej Okręgowej Izby Architektów RP pod numerem: **MA-0327**.

Członek czynny od: 20-01-2002 r.

Data i miejsce wygenerowania zaświadczenia: 04-01-2017 r. Warszawa.

Zaświadczenie jest ważne do dnia: **30-09-2017 r.**

Podpisano elektronicznie w systemie informatycznym Izby Architektów RP przez:
Anatol Kuczyński, Sekretarz Okręgowej Rady Izby Architektów RP.

Nr weryfikacyjny zaświadczenia:

MA-0327-A946-9YDY-A94E-8Y37

Dane zawarte w niniejszym zaświadczeniu można sprawdzić podając nr weryfikacyjny zaświadczenia w publicznym serwisie internetowym Izby Architektów: www.izbaarchitektow.pl lub kontaktując się bezpośrednio z właściwą Okręgową Izbą Architektów RP.

Nr UAN-II-K-8386/137/86

STWIERDZENIE PRZYGOTOWANIA ZAWODOWEGO

do pełnienia samodzielnych funkcji technicznych w budownictwie

Na podstawie § 13 ust. 1 pkt 1, § 4 ust. 1 i 2, § 7, § 6 ust. 2

i § 13 ust. 1 rozporządzenia Ministra Gospodarki Terenowej i Ochrony Środowiska z dnia 20 lutego 1975 r. w sprawie samodzielnych funkcji technicznych w budownictwie (Dz. U. Nr 8, poz. 46)

stwierdza się, że:

OBYWATEL JACEK JÓZEF KAPUSTA
..... magister inżynier architekt
(wymienić tytuł zawodowy)

urodzony dnia 18 lutego 1949 r. w Opolu
posiada przygotowanie zawodowe, upoważniające do wykonywania samodzielnej funkcji
..... projektanta oraz kierownika budowy i robót
w specjalności architektonicznej

OBYWATEL JACEK JÓZEF KAPUSTA

jest upoważniony do

- 1/ sporządzania projektów w zakresie rozwiązań :
 - a/ architektonicznych wszelkich obiektów budowlanych,
 - b/ konstrukcyjno - budowlanych obiektów budowlanych w budownictwie osób fizycznych, z wyłączeniem konstrukcji fundamentów głębokich i trudniejszych konstrukcji statycznie niewyznaczalnych,
- 2/ kierowania, nadzorowania i kontrolowania budowy i robót, kierowania i kontrolowania wytwarzania konstrukcyjnych elementów budowlanych oraz oceniania i badania stanu technicznego :
 - a/ wszelkich budynków,
 - b/ budowli w budownictwie osób fizycznych oraz budowli służących do celów rozrywki, wypoczynku i sportu - z wyłączeniem konstrukcji fundamentów głębokich i trudniejszych konstrukcji statycznie niewyznaczalnych.

Otrzymuje :

Ob. Jacek Józef Kapusta
ul. Słowackiego 15 a m 12
26 - 600 Radom



Włodzisław Koczmas
mgr inż. arch. Włodzisław Koczmas

PSOZ-Ra/IZN/5345/5/91

STWIERDZENIE PRZYGOTOWANIA ZAWODOWEGO

DO PEŁNIENIA SAMODZIELNYCH FUNKCJI TECHNICZNYCH
W BUDOWNICTWIE KONSERWATORSKO-REMONTOWYM OBIEKTÓW
ZABYTKOWYCH

Na podstawie §§ 16,17 i 19 Rozporządzenia Ministra Kultury
i Sztuki z dnia 24 sierpnia 1964 r w sprawie zezwoleń na
prowadzenie prac konserwatorskich przy zabytkach i archeo-
logicznych pracach wykopaliskowych /Dz.U.Nr.31,poz.197 /
stwierdza się, że :

PAN JACEK KAPUSTA

MGR INŻ. Architekt

posiada kwalifikacje w zakresie :

- sporządzania projektów architektonicznych i konstrukcyjno-
inżynierskich prac konserwatorskich w odniesieniu do obie-
któw zabytkowych.
- Nadzorowania i kierowania robotami konserwatorskimi i bu-
dowlanymi przy zabytkach nieruchomych.

Podpisany
Konsultant
[Signature]

**INFORMACJA DO PLANU BEZPIECZEŃSTWA I OCHRONY
ZDROWIA (BIOZ) PRZY REALIZACJI ROBÓT REMONTOWO-
- KONSERWATORSKICH WIEŻY RATUSZOWEJ Z DZWONNICĄ
ORAZ ELEWACJI BUDYNKU RATUSZA Z PRZYLEGŁĄ
KAMIENICZKĄ I OFICYNĄ**

DANE TYTUŁOWE

Adres obiektu : GRÓJEC - PLAC WOLNOŚCI 2

Inwestor: URZĄD GMINY I MIASTA W GRÓJCU

Adres inwestora: 05-600 GRÓJEC UL. PIŁSUDSKIEGO 47.

Imię i nazwisko projektanta: JACEK KAPUSTA

Na podstawie Dyrektywy 92/57/EWG i Rozporządzenia Ministra Infrastruktury z dn.23.06.2003r. w sprawie informacji dotyczącej bezpieczeństwa i ochrony zdrowia oraz planu bezpieczeństwa i ochrony zdrowia, w związku z ustawą z dn. 8.03.2016r. o zmianie ustawy Prawo Budowlane oraz o zmianie niektórych ustaw (Dz. U. 2016.290 z dn. 08.03.2016r.) informuje się:

1. WYKAZ ISTNIEJĄCYCH OBIEKTÓW BUDOWLANYCH

- Trzy budynki: Ratusz, oficyna i kamieniczka.

**2. ZAKRES I KOLEJNOŚĆ REALIZACJI ROBÓT DLA CAŁEGO
ZAMIERZENIA BUDOWLANEGO**

- Remont dzwonnicy, korekta wyłazu dachowego, remont elewacji całości zabudowy.

2.1. Roboty związane z urządzeniem zaplecza i placu budowy

W zakresie: ogrodzenie, oświetlenie oznakowania placu budowy, pomieszczenia higieniczno-sanitarne i socjalne pracowników, rozmieszczenie sprzętu ratunkowego i pierwszej pomocy, dojeżdż oraz dojazdów pożarowych, urządzenie miejsca składowania materiałów budowlanych wraz z oznaczeniem stref ochronnych wynikających z

przepisów odrębnych – strefy magazynowania i składowania materiałów, wyrobów, substancji oraz preparatów niebezpiecznych. Należy uzyskać wyłączenie pasa ruchu drogowego wzdłuż południowej i wschodniej pierzeji zabudowy.

2.2. Roboty ziemne

– nie występują

2.3. Roboty budowlano-montażowe

- demontaż i montaż konstrukcji dzwonnicy , impregnacja ognioochronna i owadobójcza elementów drewnianych,
- wykonanie pokrycia dachowego, obróbki blacharskie (parapety, rynny, rury spustowe),
- montaż i demontaż typowych rusztowań (rusztowania nietypowe powinny być wykonane według projektu),
- roboty wykończeniowe: tynkarskie,

Wszystkie roboty należy wykonać zgodnie ze sztuką budowlaną, projektem i pod nadzorem osoby uprawnionej.

3. ELEMENTY ZAGOSPODAROWANIA DZIAŁKI, KTÓRE MOGĄ STWARZAĆ ZAGROŻENIE BEZPIECZEŃSTWA I ZDROWIA LUDZI

- nie występują i nie projektuje się

4. ZAGROŻENIA W CZASIE WYKONYWANIA ROBÓT BUDOWLANYCH

- roboty budowlane – montażowe – możliwość upadku (prace na wysokościach), zabezpieczenia dróg komunikacyjnych,
- roboty zbrojarskie – ręczne przenoszenie elementów zbrojenia,
- roboty betonowe – nie dopuścić do przeciążenia deskowania mieszanką betonową,
- roboty ciesielskie – możliwość upadku (prace na wysokościach), prace ze środkami chemicznymi (impregnacja ognioochronna i owadobójcza elementów drewnianych),

5. SPOSÓB PROWADZENIA INSTRUKTAŻU PRACOWNIKÓW I ZAPONIEGANIA NIEBEZPIECZEŃSTWOM

- Kierownik budowy zobowiązany jest do opracowania planu „BIOZ” zgodnie z art.21a Prawa Budowlanego, a także do wykonania projektu organizacji placu budowy i harmonogramu realizacji prac budowlano-montażowych,
- roboty budowlane powinny być prowadzone pod nadzorem wykwalifikowanej kadry technicznej, w tym osoby posiadającej odpowiednie uprawnienia,
- przed dopuszczeniem pracowników do robót kierownik budowy obowiązany jest zaopatrzyć ich w odzież roboczą i ochronną zgodnie z obowiązującymi przepisami (hełmy, rękawice ochronne).

Z uwzględnieniem niebezpieczeństw wystąpienia: urazów mechanicznych, porażenia prądem, oparzenia, zatrucia, promieniowania, wibracji, upadku z wysokości lub innych szkodliwych czynników i zagrożeń związanych z wykonywaną pracą, należy stosować przewidziane przy robotach urządzenia zabezpieczające i ochronne (np.: osłony). Urządzenia powinny być sprawne i posiadać aktualne atesty.

- w czasie trwania robót codziennie przeprowadzać dla osób zatrudnionych na budowie instruktaż stanowiskowy, w czasie którego należy omówić sposób prowadzenia robót, występujące i mogące wystąpić zagrożenia oraz sposoby zabezpieczeń,
- należy zapewnić stały dostęp pracowników do telefonu alarmowego, wykazu numerów telefonów i adresów najbliższego punktu opieki lekarskiej, straży pożarnej, policji a także apteczki oraz środków i urządzeń przeciwpożarowych,
- na budowie powinny znajdować się podręczne środki gaśnicze (gaśnice proszkowe, węże gaśnicze, hydranty, koce gaśnicze),
- należy wykonać i oznakować drogi umożliwiające ewakuację, komunikacje i dojazd do wozu straży pożarnej lub karetki pogotowia. Tych dróg i wyjazdów nie wolno zastawiać, a tym bardziej wykorzystywać na cele składowania, muszą być w każdej chwili dostępne.

JACEK KAPUSTA
MGR INŻ. ARCHITEKT
UPRAWNIENIA BEZ OGRANICZEŃ
W ZAKRESIE ARCHITEKTURY
NR UPR. RA/137/R6 MA-0321





Radom, dn. 2017-08-25

DR.5142.425.2017.KP
Nr rej. zab.: 131/A/82, 476/62
RPW/22517/2017

DECYZJA NR 673/DR/17

Na podstawie art. 7 ust. 1, art. 36 ust. 1 pkt 1, ust. 5, ust. 8, art. 89 pkt 2, art. 91 ust. 4 pkt. 4 oraz art. 92 ust. 1, 6 Ustawy z dnia 23 lipca 2003 r. o ochronie zabytków i opiece nad zabytkami (Dz. U. 2014 r. poz. 1446 z późniejszymi zmianami), § 1 ust. 1 pkt 1e, § 14 Rozporządzenia Ministra Kultury i Dziedzictwa Narodowego w sprawie prowadzenia prac konserwatorskich, prac restauratorskich i badań konserwatorskich przy zabytku wpisanym do rejestru zabytków albo na Listę Skarbów Dziedzictwa oraz robót budowlanych, badań archeologicznych i innych działań przy zabytku wpisanym do rejestru zabytków, a także badań archeologicznych i poszukiwań zabytków (Dz.U. z 2017 r. poz. 1265) oraz art. 104 ustawy z dnia 14 czerwca 1960 r. Kodeks postępowania administracyjnego (Dz. U. z 2017 r. poz 1257)

w związku z wystąpieniem: Gminy i Miasta Grójec ul. Józefa Piłsudskiego 47 05-600 Grójec,
wniosek z dnia (data wpływu) 21.08.2017 r.

w sprawie: pozwolenia na remont zespołu zabudowy ratusza w Grójcu przy Placu Wolności 2, obejmujący remont dzwonnicy ratuszowej oraz elewacji budynków ratusza, kamieniczki i oficyny.

ORZĘKAM

I. Pozwalam Gminie i Miastu Grójec ul. Józefa Piłsudskiego 47, na remont zespołu zabudowy ratusza w Grójcu przy Placu Wolności 2, obejmujący remont dzwonnicy ratuszowej oraz elewacji budynków ratusza, kamieniczki i oficyny – zgodnie ze złożonym wnioskiem oraz niżej wymienionym projektem budowlanym

Tytuł projektu: „Projekt budowlany remontowo – konserwatorski wieży ratuszowej z dzwonnica oraz elewacji budynku ratusza z przyległą kamienicą i oficyną. Grójec Pl. Wolności 2. Kategoria XII”

Autor projektu: mgr inż. arch. Jacek Kapusta

Data opracowania projektu: lipiec 2017 r.

II. **Okręślam warunki**, polegający na obowiązku kierowania robotami budowlanymi i wykonywania nadzoru inwestorskiego przez osoby posiadające kwalifikacje, o których mowa w art. 37c ustawy z dnia 23 lipca 2003 r. o ochronie zabytków i opiece nad zabytkami (Dz. U. 2014 r. poz. 1446 z późniejszymi zmianami), które zostaną wyłonione w postępowaniu o udzielenie zamówienia publicznego.

III. Zobowiązuje się wnioskodawcę do przekazania wojewódzkiemu konserwatorowi zabytków imion, nazwisk i adresów osób kierującej i nadzorującej prowadzenie robót budowlanych przy zabytku wraz z dokumentami potwierdzającymi posiadanie przez te osoby kwalifikacji, których mowa w art. 37c ustawy, nie później niż w terminie 7 dni przed dniem rozpoczęcia robót budowlanych objętych niniejszym pozwoleniem.

Ważność niniejszego pozwolenia, na wykonanie prac remontowych,
upływa z dniem 31.12.2020 r.

UZASADNIENIE

Przedmiotowa inwestycja dotyczy przeprowadzenia remontu zespołu zabudowy ratusza w Grójcu przy Placu Wolności 2, obejmującego remont dzwonnicy ratuszowej oraz elewacji budynków ratusza, kamieniczki i oficyny. Klasycystyczny budynek ratusza, stanowiący przykład XIX – wiecznej architektury miejskiej na Mazowszu, został wpisany do rejestru zabytków byłego województwa radomskiego, prawomocną decyzją WKZ w Radomiu z dnia 12.02.1982 r. pod nr rej. 131/A/82. Natomiast przyległa kamienica, jako dom przy ratuszu w Grójcu, została wpisana do rejestru zabytków przez Prezydium Warszawskiej Wojewódzkiej Rady Narodowej pod nr rej. 476/62 z dnia 23.03.1962 r.

verte

Przeprowadzenie remontu dzwonnicy ratuszowej oraz elewacji budynków ratusza, kamieniczki i oficyny, zgodnie ze złożonym wnioskiem oraz projektem budowlanym remontowo – konserwatorskim, poprawi stan techniczny oraz estetykę przedmiotowych obiektów, nie naruszając przy tym ich wartości zabytkowych.

Dlatego orzeczono jak wyżej.

POUCZENIE

Postępowanie w sprawie wydanego pozwolenia może zostać wznowione, a następnie pozwolenie może zostać cofnięte lub zmienione na podstawie art. 47 ustawy z dnia 23 lipca 2003 r. o ochronie zabytków i opiece nad zabytkami.

Należy zawiadomić wojewódzkiego konserwatora zabytków o terminie rozpoczęcia i zakończenia robót budowlanych.

Zobowiązuje się wnioskodawcę do dokonywania odbioru częściowego i końcowego wykonanych robót budowlanych z udziałem wojewódzkiego konserwatora zabytków.

Należy zawiadomić wojewódzkiego konserwatora zabytków o zagrożeniach lub nowych okolicznościach ujawnionych w trakcie prowadzenia robót budowlanych.

Uzyskanie pozwolenia Mazowieckiego Wojewódzkiego Konserwatora Zabytków nie zwalnia z obowiązku uzyskania pozwolenia na budowę albo zgłoszenia, w przypadkach określonych przepisami Prawa budowlanego.

Od decyzji niniejszej służy stronom odwołanie do Ministra Kultury i Dziedzictwa Narodowego w Warszawie, które strona może wnieść w terminie 14 dni od dnia doręczenia niniejszej decyzji, za pośrednictwem tutejszego organu (Wojewódzki Urząd Ochrony Zabytków w Warszawie Delegatura w Radomiu, 26-600 Radom, ul. Żeromskiego 53, p. 345, tel./fax 48/363-85-14; 48/363-92-14, www.mwzkz.pl; mail: radom@mwkz.pl).



Z up. MAZOWIECKIEGO WOJEWÓDZKIEGO
KONSERWATORA ZABYTKÓW

Marek Figiel
Kierownik Delegatury w Radomiu

Otrzymują:

1. Wnioskodawca
2. 2 x a/a

Zwolniono z zapłaty opłaty skarbowej na podstawie art. 7 ust. 3 (Ustawa o opłacie skarbowej z dnia 16 listopada 2006 r.- tj. z dnia 10 listopada 2016 r. (Dz. U. z 2016.0.1827))

WOJEWÓDZKI URZĄD OCHRONY ZABYTKÓW
W WARSZAWIE

Delegatura w Radomiu
26-600 Radom, ul. Żeromskiego 53
tel. 48 363-92-14; tel 48 363-85-14